

***HERTALAN***<sup>®</sup>

EASY STICK GS

VERWERKINGINSTRUCTIES  
GOOTAFDICHTINGEN



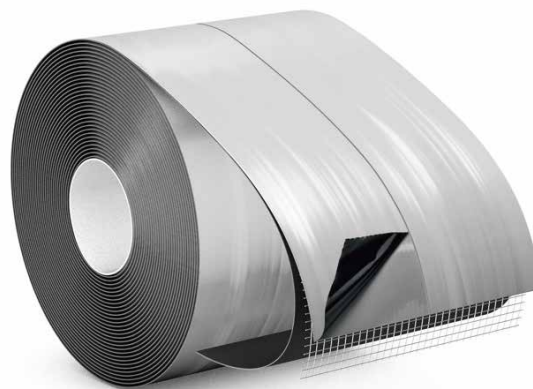
<b>1. Inleiding</b>	<b>3</b>
<b>2. Algemene instructies</b>	<b>5</b>
<b>4. Instructies voor toepassing in dakgoten</b>	<b>7</b>
<b>5. Gootafdichting</b>	<b>8</b>
5.1 Afdichten goot vlakke deel	8
5.2 Invouwen binnenhoek	13
5.3 Inwerken HWA	16
5.4 Afdichting doorvoeren	20
<b>6. Technische kenmerken</b>	<b>24</b>
<b>7. Notities</b>	<b>26</b>

Deze verwerkingsinstructie bevat product technische informatie en is bedoeld als hulpmiddel bij de verwerking van goot afdichtingen met HERTALAN® EASY STICK GS.

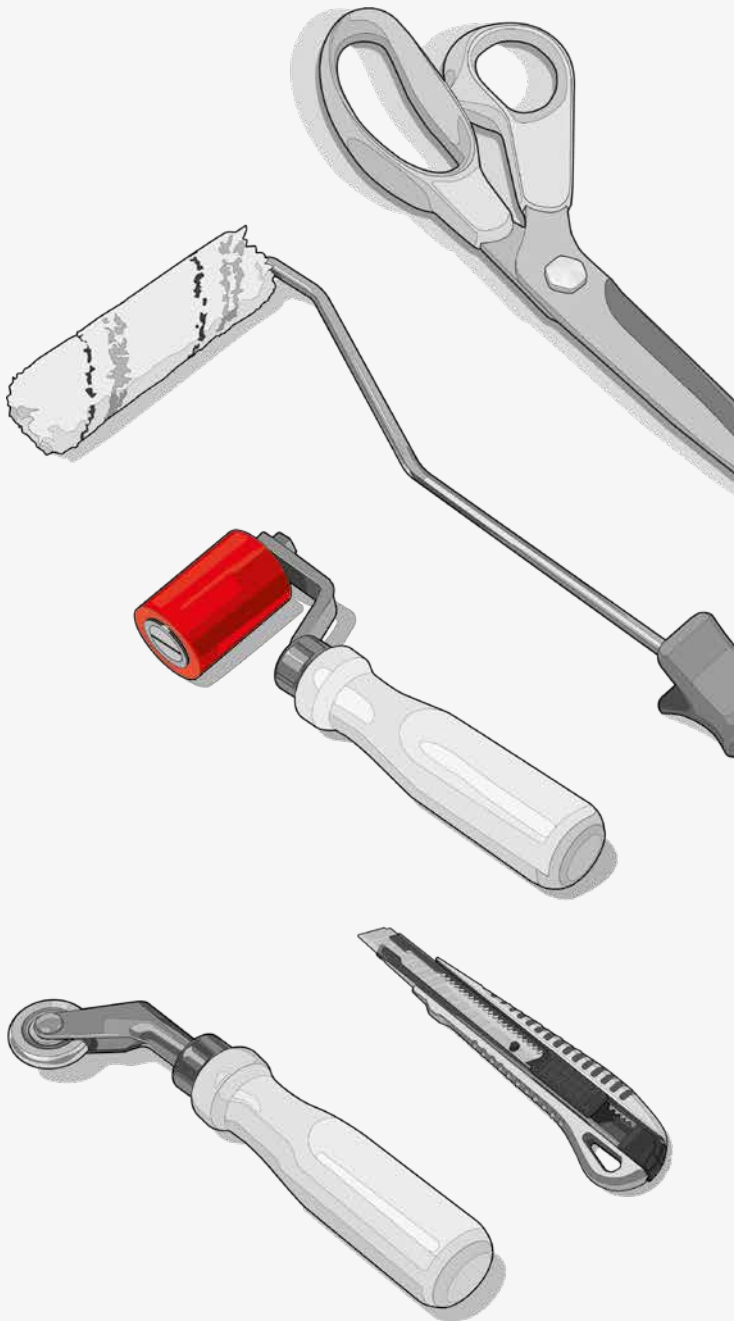
Deze instructies zijn zodanig opgezet, dat per toepassing de specifieke aanbrenghmethode stap voor stap gedetailleerd wordt beschreven en met afbeeldingen / tekeningen ondersteund. Voor meer specifiekere en gedetailleerde eisen aan bijvoorbeeld de ondergrond, evenals individuele verwerkingsinstructies, gelieve contact opnemen met de afdeling techniek van CARLISLE® Construction Materials BV.

De gegevens en productbeschrijvingen in deze publicatie zijn opgesteld op basis van de laatste stand der techniek, onze ervaring en onderzoek. Zij vormen de basis voor alle omschreven oplossingen. Uit deze informatie kunnen geen eisen tot schadeloosstelling voortvloeien. Wij behouden ons het recht voor om technisch zinvolle veranderingen aan producten en systemen door te voeren als die beantwoorden aan de hoge eisen qua kwaliteit en ontwikkeling. Met deze uitgave zijn alle eerder verschenen uitgaves niet meer geldig.

**mei 2023**



## 2. Algemene instructies



- Altijd de geldende veiligheidsvoorschriften in acht nemen.
- De ondergrond dient te allen tijde stevig, vlak, droog, schoon en vrij van stof, olie, vet en scherpe uitsteeksels te zijn.
- HERTALAN® EASY STICK GS mag niet in direct contact worden gebracht met een ondergrond van bitumen of kunststoffen waarin "uittredende" weekmakers zijn verwerkt, zoals PVC, PIB, TPO, FPO, PE, etc.
- Bij lage temperaturen is het verstandig om de zelfklevende laag te activeren. Dit kan door de ondergrond en EPDM zijde na het aanbrengen van de HERTALAN® EASY STICK GS voorzichtig te verwarmen met een hete lucht handföhn. Daarna nogmaals goed aanrollen met een siliconen roller.
- Alle werkzaamheden uitvoeren bij minimale omgevings-, ondergrond- en materiaaltemperaturen van min. +5 °C tot max. +35 °C.
- Opslag in een droge, goed geventileerde ruimte bij een temperatuur van min. +15 °C tot max. +30 °C.
- Naadverbindingen tussen twee HERTALAN® EASY STICK GS banen; de naad aan de buitenzijde moet worden afgezeald met HERTALAN® KS 96. Producten van andere fabrikanten/leveranciers zijn niet toegestaan.
- Het is enkel toegestaan HERTALAN® EPDM toebehoren -zoals prefab hoeken, af- en doorvoeren, etc.- toe te passen.
- Bij bevestiging op een poreuze, ruwe, of vezelachtige ondergrond, dient deze eerst van HERTALAN® KS3 PRIMER te worden voorzien.
- Betonnen ondergronden met resten bekistingsolie eerst goed ontvetten met bijvoorbeeld spiritus en daarna primeren met HERTALAN® KS3 PRIMER.
- HERTALAN® EASY STICK GS spanningsloos aanbrengen en het insluiten van lucht voorkomen.

## 4. Instructies voor toepassing in dakgoten

Onder dakgoten worden bij het gebruik van HERTALAN® EASY STICK GS verstaan:  
Vrij hangende dakgoten.

Altijd de geldende veiligheidsvoorschriften in acht nemen en de instructies op pagina 5 van deze uitgave.

- Dakgoten dienen volledig gekleefd ingewerkt te worden, ook ter plaatse van opstanden en (omhoog) in het hellend dakvlak onder dakpannen of andere dakbedekking van het hellende dak.
- De HERTALAN® EASY STICK GS zo (hoog) inwerken dat deze altijd boven de hoogste waterlijn uitkomt.
- Bij de bestelling moet rekening gehouden worden met opstanden, dakgootbreedten, naadoverlappen e.d., de zogenaamde "ontwikkelde" breedte en lengte moet worden bepaald.
- Naden, randen en overlappen waar de HERTALAN® EASY STICK GS eindigt, dienen altijd afgeseald te worden met HERTALAN® KS 96. De sealant rups glad afstrijken.
- Onderlinge overlappen van HERTALAN® EASY STICK GS dienen afwaterend naar de afvoer te worden uitgevoerd en minimaal 100 mm te zijn. De naden moeten worden afgeseald met HERTALAN® KS 96. De sealant rups en glad afstrijken.
- De HERTALAN® KS 96 zodanig dik en breed aanbrengen dat de grijze zelfklevende onderlaag niet meer zichtbaar is.
- De sealant vervolgens glad afstrijken.
- Bij de aansluiting van het manchet van een hemelwaterafvoer op de onderliggende HERTALAN® EASY STICK GS, de naad rondom afwerken met HERTALAN® KS 96.
- De sealant rups glad afstrijken.

## 5. Gootafdichting

### 5.1 Afdichten goot vlakke deel



Voorbeeld van een houten (bak)goot. Afhankelijk van type ondergrond en situatie, de ondergrond volledig voorbehandelen met HERTALAN® KS3 PRIMER. Deze opbrengen met een kortharige verfroller.



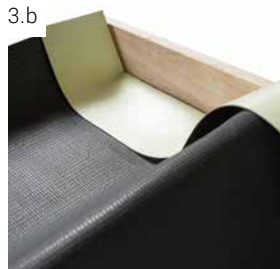
1. Meet de hoogte en dikte van de gootrand en vermeerderd met 10 mm. Meet daarnaast vanuit de kim de binnenmaat van de bak en tel alle maatvoeringen samen. Dit is de „ontwikkelde“ breedte.



2. Knip de HERTALAN® EASY STICK GS op de juiste maatvoering en rol deze uit in de goot.



3.a Aan de kopse kant de strook over de breedte terugslaan (breedte is hier dus de hoogte en dikte van de gootrand plus 10 mm). De release folie over deze breedte met het breekmesje doorsnijden.



3.b De strook t.p.v. gesneden release folie dubbelvouwen en strak tegen het kopschotje aanleggen.



4.a De strook in de lengte dubbelvouwen. Meet ook hier de hoogte en de dikte van de gootrand, vermeerderd met 10 mm.



4.b De release folie op de vouw in de lengte doorsnijden.



4.c De strook terugvouwen en strak in het kopschotje duwen. Het geheel boven de gootrand laten uitsteken. Het begin van de release folie bij de opstaande kant kan alvast verwijderd worden.

5.a



Start in de hoek, tegen het kopschotje en verwijder de folie in delen.

5.b



Zowel tegen de gootrand als bovenop de gootrand de strook aanrollen met de siliconen aandrukrol.

5.c



In de kim de strook aanrollen met de messing aandrukrol.

6.a



De strook in de lengte dubbelvouwen, strak in de kim. De release folie met het breekmes doorsnijden.



**LET OP:**

Afstand tot de kim op ca. 10 mm houden.

6.b



De strook in zijn geheel tot over de gootrand terugslaan. Ongeveer in het midden van de strook de release folie overdwars doorsnijden.

6.c



Vanaf de buitenrand van de ingesneden release folie, de release folie naar twee zijden terugtrekken. Dit tot ruim boven de gemaakte langssnede.

6.d



Pak de punt van de release folie en trek deze voor een deel naar boven.

6.e



Daar waar de release folie verwijderd is, de strook op de gootbodem aanrollen met de siliconen aandrukrol. Vervolgens weer een deel van de release folie verwijderen en het aanrollen, herhalen tot het eind van de strook.

6.f



Als laatste in de kim de HERTALAN® EASY STICK aanrollen met de messing aandrukrol. Vervolgens de andere kant op eenzelfde wijze inwerken.

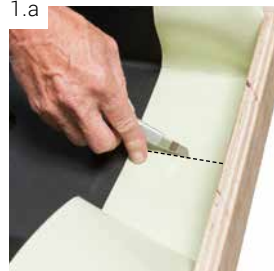
6.g



Tenslotte de strook naar boven toe op eenzelfde wijze inwerken en goed aanrollen met een siliconen roller.

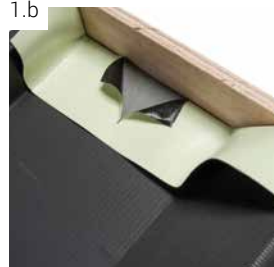
## 5.2 Invouwen binnenhoek

1.a



Snij de release folie van de strook welke tegen het kopschotje aankomt, over de hoogte door.

1.b



Trek de punten van de release folie voor de helft naar boven.

1.c



Rol het deel dat vrij van de release folie is, met een siliconen roller tegen het kopschotje.

1.d



Vouw als 'een patatzak' in de hoek. Druk de strook aan beide kanten stevig in de hoek met de messing aandrukrol.





2.a Knip de patatzak in tot de helft, evenwijdig aan de gootrand, maar iets lager dan de gootrand. Knip vervolgens het bovenste deel door.



2.b Vouw de patatzak open. Daar waar deze al ingeknipt is, kan verder geknipt worden, precies richting de hoek van de goot, tot 5 mm vóór de hoek.



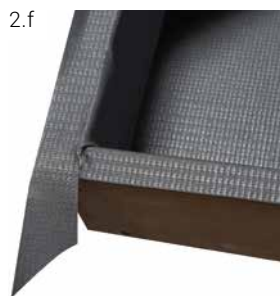
2.c Vouw nu de patatzak naar binnen en oefen druk uit met de siliconen roller, zodat de vorm van de ingevouwen hoek erin blijft zitten.



2.d Trek de release folie voorzichtig uit de patatzak. Druk het eerste deel tegen de gootrand en vervolgens de rest.



2.e Breng HERTALAN® KS 96 aan tussen de twee EPDM lagen (niet teveel) en druk deze vervolgens dicht. Het aandrukken herhalen wanneer de hoeken helemaal ingewerkt zijn.



2.f Trek nu het laatste deel van de strook over de gootrand en rol deze aan met siliconen aandrukrol.



3.a De tweede binnenhoek uitvoeren zoals de eerste.



3.b De strook van de gootrand door laten lopen tot op het schuine gedeelte. Vervolgens de strook van het schuine gedeelte er afwaterend overheen.



## 5.3 Inwerken HWA

1. Prefab hemelwaterafvoeren.



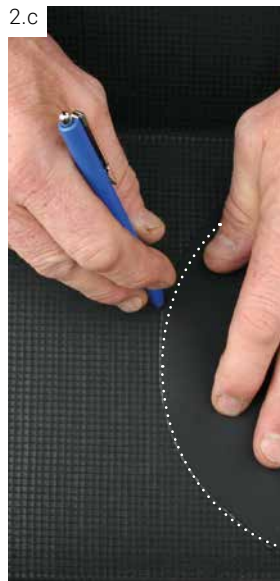
- 2.b Steekstuk van de HWA in de opening plaatsen.



- 2.a Snij met een scherp mesje de HERTALAN® EASY STICK GS weg ter plaatse van de HWA opening.



- 2.c De HWA aftekenen op de ondergrond.





Op de ondergrond drie rillen HERTALAN® KS 96 aanbrengen.



Breng deze 3 rillen HERTALAN® KS 96 aan op volgende wijze: direct rond het gat en op ca. 10 mm en 20 mm in het midden van de manchet



De bovenzijde nu goed aanrollen.



De sealant rups verwijderen en glad afstrijken.

3.

Eindresultaat.



## 5.4 Afdichting doorvoeren

De ondergrond en de door-voer volledig voorbehandelen met HERTALAN® KS3 PRIMER. Deze opbrengen met een kortharige verfroller.

1.a



Knip een manchet.  
Buitendiameter is diameter  
doorvoer plus 100 mm.  
Binnendiameter is diameter  
doorvoer minus 40 mm.

1.b



De wapening rondom  
oprekken, waardoor de  
binnendiameter groter  
wordt.

2.a



Snijd de release folie door  
ter grootte van de diameter  
van de doorvoer. Trek de  
manchet over de doorvoer.  
Zorg ervoor dat deze zo  
laag mogelijk wordt aan  
gebracht.

2.b



Verwijder de release folie.

2.c



De manchet volledig  
aanrollen met de  
siliconen aandrukrol.

4.



De breedte van de strook is minimaal 100 mm. Snij de release folie over de breedte door in het midden van de strook. Kleef de strook vanuit het midden tegen de doorvoer.

5.a



Met de siliconen aandrukrol de gehele strook aanrollen.

5.b



Eindresultaat.

## 6. Technische kenmerken

HERTALAN® EASY STICK GS				
<b>Lengte</b>	20 m		<b>Samenstelling</b>	EPDM/Butyl
<b>Breedte</b>	0,25 / 0,50 / 0,75 / 1,0 m		<b>Kleur</b>	Zwart
<b>Dikte</b>	1,3 mm		<b>Massa</b>	1,4 kg/m <sup>2</sup>

Materiaaleigenschappen	Testen		Specificaties	Gemeten
<b>Uiterlijk</b>	(EN 1850-2)	-	Voldoen	Voldoen
<b>Rechtheid van de kanten</b>	(EN 1848-2)	mm	≤ 30	Voldoen
<b>Treksterkte (l/b)</b>	(EN 12311-2)	N/mm	≥ 6	7
<b>Rek bij breuk (l/b)</b>	(EN 12311-2B)	%	≥ 400	450
<b>Scheursterkte (l/b)</b>	(EN 12310-1)	N	≥ 50	65
<b>Afschuifsterkte naadverbinding</b>	(EN 12317-2)	N/50 mm	≥ 125	130
<b>Brandwerendheid</b>	(EN 13501-1)	-		Class E
<b>Slagweerstand</b>	(EN 12691)	mm	≥ 250	300
<b>Waterdichtheid</b>	(EN 1928)	-	Waterdicht	Voldoen
<b>Waterdampdiffusiecoëfficiënt (μ)</b>	(EN 1931)	μ	> 150.000	170.000
<b>Effect van chemicaliën</b>	(EN1847/ EN12311-2)		Voldoen	Voldoen





**CARLISLE®**  
**Construction Materials B.V.**

**Nederland**

Industrieweg 16  
8263 AD Kampen

**T** +31 (0)38 339 33 33  
**E** info.nl@ccm-europe.com

**BEZOEK ONS OP:**



[www.ccm-europe.com](http://www.ccm-europe.com)